



Photo : Creative Commons

## IN THE NEWS/ DANS L'ACTUALITÉ

### Central Experimental Farm, National Historic Site

A rare example of a farm within a city, Ottawa's Central Experimental Farm (CEF) was established in 1886 as an agricultural and scientific research centre. In recognition of its historical, cultural and scientific significance—and the need to protect it from encroachment and inappropriate development—it was designated a National Historic Site in 1998. The accompanying CEF Management Plan and Commemorative Integrity Statement identify the national heritage value of the Farm in terms of its history, contributions to Canadian science and farming, overall design, heritage buildings, research fields, and historic landscape elements. On November 3, 2014, the federal government announced the transfer of 60 acres of the northwest corner to the Ottawa Hospital for the development of a future medical campus. This decision runs contrary to the Management Plan and was made without consulting the CEF Advisory Council, a body created to advise and engage the public in management decisions. The National Trust has called upon the federal government—the steward of this nationally important site on behalf of the people of Canada—to revisit its decision to allow time for consultation and discussion about the impact such a transfer would have on the integrity of this heritage treasure.

### La Ferme expérimentale centrale, lieu historique national

La Ferme expérimentale centrale (FEC) est un rare exemple de ferme en milieu urbain. Elle a été établie en 1886 en tant que centre de recherche agricole et scientifique. Au nom de son importance historique, culturelle et scientifique – et vu la nécessité de la protéger contre l'empiètement et des aménagements inappropriés –, la Ferme a été désignée lieu historique national en 1998. L'énoncé d'intégrité commémorative et le Plan directeur de la FEC qui ont été adoptés dans la foulée font état de sa valeur comme bien du patrimoine national en raison de son histoire, de ses contributions aux connaissances scientifiques et à l'agriculture au Canada, de sa conception globale, de ses immeubles du patrimoine, de ses champs de recherche et de ses paysages historiques. Le 3 novembre 2014, le gouvernement fédéral a annoncé le transfert de 60 acres, au nord-ouest, à l'Hôpital d'Ottawa pour la construction d'un futur campus médical. Cette décision va à l'encontre du plan directeur, et elle a été prise sans en référer au Conseil consultatif de la FEC qui avait été créé pour donner des avis et faire participer le public aux décisions de gestion. La Fiducie nationale a demandé au gouvernement fédéral, en tant que gardien de ce lieu d'importance nationale au nom de la population du Canada, de reconsidérer sa décision et de laisser le temps à des consultations et des discussions sur l'incidence qu'un tel transfert aurait sur l'intégrité de ce trésor du patrimoine.

## AT A CROSSROADS/À LA CROISÉE DES CHEMINS

### The Buena Vista Apartments

Built in 1912 during Edmonton's pre-war land boom, this handsome three-storey red brick block anchoring the corner of 124th Street and 102nd Avenue is a heritage icon in one of the city's trendiest retail street-scapes. Designed as residential with ground level retail by local architects Herbert Magoon and George H. Macdonald, the apartments were graced with gas fireplaces and hardwood floors throughout. According

25 étages surmontant un garage souterrain à quatre niveaux. Pour ce faire, elle devra démanteler le bâtiment du patrimoine répertorié. Le projet tentera de reconstruire deux des façades en les intégrant à la nouvelle construction. Les opposants déplorent la perte de ce qui rend la rue si séduisante, à savoir son échelle humaine et ses structures patrimoniales uniques. Ils estiment que le projet priverait une intersection privilégiée d'un bijou architectural qui rend la rue si invitante. Le propriétaire devra s'adresser à la ville pour obtenir un permis de démolir et un changement de zonage.

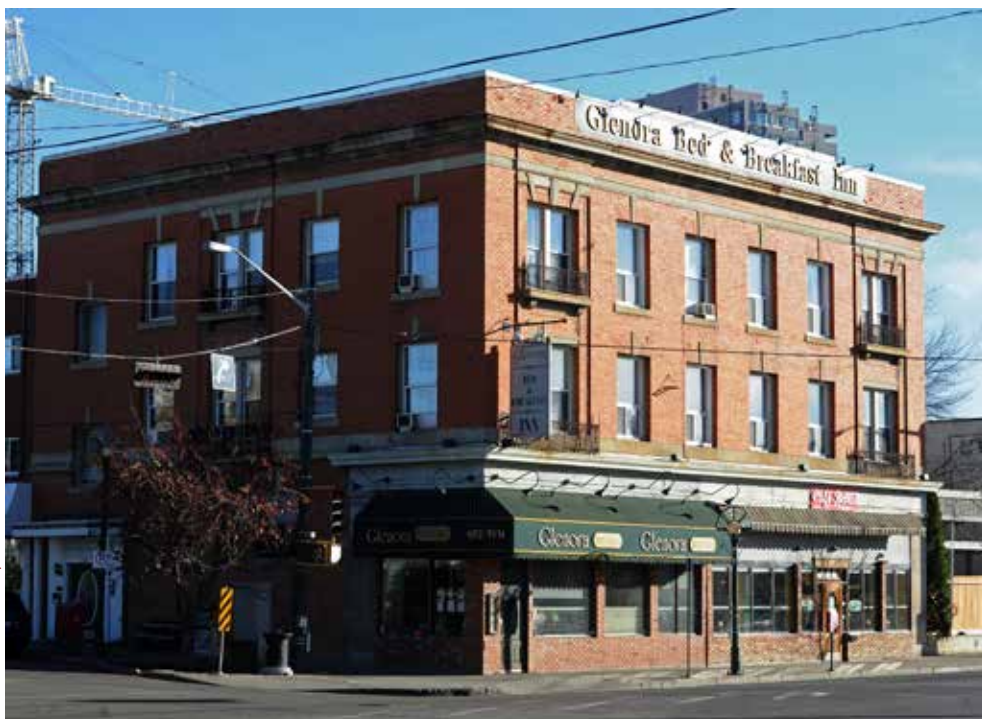


Photo : John Lucas, Edmonton Journal

to news reports, the new owner, Vancouver's Edgar Development Corporation, wants to build an out-of-scale 25-storey tower over four levels of underground parking on the site, which will mean dismantling the listed heritage building. The plan is to try and reconstruct and integrate two of the façades into the new development. Critics decry the loss of what makes the street so appealing—namely, its human scale and unique heritage structures—and say the plan would rob a favoured corner of an architectural gem. The owner will have to apply to the City for demolition and rezoning permits.

### L'immeuble Buena Vista Apartments

Construit en 1912 pendant l'essor d'avant-guerre à Edmonton, cet élégant immeuble de trois étages en brique rouge faisant l'angle de la 124<sup>e</sup> Rue et de la 102<sup>e</sup> Avenue est un emblème du patrimoine dans un des quartiers commerciaux les plus en vogue de la ville. Il est l'œuvre des architectes locaux Herbert Magoon et George H. Macdonald, qui avaient prévu des magasins au rez-de-chaussée et des appartements aux étages. Ceux-ci ont été dotés de foyers à gaz et de planchers de bois franc à la grandeur. Selon les médias, le nouveau propriétaire, la société Edgar Development Corporation, de Vancouver, entend construire sur le site une tour démesurée de

## IN LIMBO/ PRÉCAIRE

### Glenaladale Estate

A 529-acre estate that dates to the original 1772 Scottish settlement along Prince Edward Island's Tracadie Bay, this remarkable property has been home to only two families: three generations of the family of Captain John MacDonald, 8th Laird of Glenaladale in Scotland (he and his grandson, tobacco magnate and educational philanthropist Sir William MacDonald, are recognized as persons of national historic significance), and after 1905, members of the MacKinnon family. Features include a stately and solid three-storey brick house (1883) which, apart

from the installation of electric power and a bathroom, remains unchanged, as well as various outbuildings, the Glenaladale Schoolhouse (1899) and an ingenious spring-fed water system that supplied the house and barns. Prior to the Scottish immigration, the area served as a camping ground for the Mi'kmaq and was home to some of the Island's Acadian families. Believed to be the last intact property of the early Scottish landlords, the site is now for sale. Hoping to preserve this important emblem of their heritage, the PEI Scottish Settlers Historical Society is raising funds to create the Glenaladale Heritage Trust with a mandate to purchase Glenaladale for use as a culture, education and ecology centre. Visit [www.glenaladalepei.com](http://www.glenaladalepei.com).

### Domaine Glenaladale

Cette remarquable propriété de 529 acres date de l'établissement initial des Écossais, en 1772, autour de la baie Tracadie de l'Île-du-Prince-Édouard. Seulement deux familles y ont vécu : trois générations de celle du capitaine John MacDonald, 8<sup>e</sup> laird de Glenaladale, en Écosse (qui, de même que son petit-fils le baron du tabac et philanthrope du milieu de l'éducation sir William MacDonald, est reconnu comme une personne d'importance historique nationale), puis, après 1905, divers membres de la famille MacKinnon. Le domaine



Photo: HCNT/HCFN

comprend une majestueuse et robuste maison en brique de trois étages (1883) qui, sauf l'installation de l'électricité et d'une salle de bain, reste inchangée. Il y a aussi plusieurs dépendances, l'école Glenaladale (1899) et un ingénieux système d'approvisionnement en eau alimenté par une source et desservant la maison et les granges. Avant l'immigration écossaise, le secteur servait de campement pour les Micmacs, et certaines des familles acadiennes de l'île y vivaient. Il s'agirait de la dernière propriété intacte des plus anciens propriétaires terriens écossais. Elle est maintenant à vendre. Espérant préserver cet important emblème de leur héritage, la PEI Scottish Settlers Historical Society a commencé à recueillir des fonds pour créer le Glenaladale Heritage Trust. L'organisme sera chargé d'acheter le domaine Glenaladale pour en faire un centre de culture, d'éducation et d'écologie. Visitez [www.glenaladale.com](http://www.glenaladale.com).

## REPURPOSED/ NOUVELLE VOCATION

### Festival House

RBC Bluesfest, one of Canada's largest outdoor music festivals, has given a one-hundred-year-old church a new lease on life. The former Westboro United Church in Ottawa has been carefully renovated as a dynamic new arts hub. Located at 450 Churchill Avenue North, it was gifted for the purpose of providing a new home for the Bluesfest School of Music and Art, operated in partnership with the local community centre. Festival House also provides office space for RBC Bluesfest, Folk Fest, Ottawa Festivals, and local arts organizations. The \$2-million project, conceived in 2011, turned the newly deconsecrated and vacated church into a community networking centre for arts and culture. The careful renovation preserved many of the church's heritage features—including its stained glass windows—while creating a comfortable environment for festival staff and community members. Organ flue pipes that had once been removed from the building were imaginatively reinstated to form a second-floor corridor. The conversion maintains the building's history as a community gathering place.

### Festival House

Un des plus grands festivals de musique en plein air au Canada, RBC Bluesfest, a offert une nouvelle vie à une église centenaire. L'ancienne église unie de Westboro a été méticuleusement renouvelée pour devenir un dynamique carrefour des arts. Située au 450, avenue Churchill Nord, elle a été offerte pour servir de nouveau domicile de l'École de musique et d'art Bluesfest, gérée en partenariat avec le centre communautaire local. Elle abrite aussi les bureaux de RBC Bluesfest, du Festival folk, de l'organisme Festivals d'Ottawa et d'organismes locaux voués aux arts. Le projet de 2 millions de dollars, conçu en 2011, a transformé l'église récemment sécularisée et devenue inoccupée en centre de réseautage communautaire pour les arts et la culture. La rénovation a préservé de nombreux éléments patrimoniaux de l'église – y compris ses vitraux – tout en créant un environnement accueillant pour le personnel des festivals et les membres de la communauté. Les tuyaux d'orgue qui avaient été retirés de l'immeuble ont été réutilisés avec beaucoup d'imagination pour former un corridor à l'étage. La transformation préserve le rôle historique du bâtiment comme lieu de rencontre communautaire.



Photo: Ken Ingram